

ESTRATÈGIA DIGITAL DE CENTRE ESTRATÈGIA

<i>CENTRE</i>	
Nom	LA SALLE LA SEU D'URGELL
Codi de centre	25004152
Web	www.laseu.lasalle.cat

Data d'actualització

26/08/2023

Finançat per





Generalitat de Catalunya
Departament d'Educació



Estratègia digital de centre (EDC)



Històric de versions

DATA	AUTOR	OBSERVACIONS
26/08/2023	Comissió EDC	Descripció de versió i/o canvis

Taula de contingut

INTRODUCCIÓ	4
Enllaç a l'estratègia digital de centre (EDC)	5
Identificació del centre	5
Context: Dades bàsiques del centre	5
Infraestructura	6
Pràctiques del centre d'ús i aplicació de la tecnologia	7
Procés d'elaboració	11
Integració de l'Estratègia Digital de Centre al Projecte Educatiu del Centre	12
DIAGNOSI	12
Eines utilitzades en la diagnosi	13
ANÀLISI DE LA SITUACIÓ DEL CENTRE	14
Punts forts i punts febles detectats en la diagnosi	14
OBJECTIUS (no més de 6)	17
ACTIVITATS A DESENVOLUPAR (unes 3 línies d'acció per objectiu)	18
PROPOSTA DE TEMPORALITZACIÓ DELS OBJECTIUS I DE LES ACTIVITATS	20
AVALUACIÓ	22



INTRODUCCIÓ



Què és l'Estratègia Digital de Centre?

És el conjunt d'actuacions d'un centre que fan possible que docents, alumnat i centre assoleixin la competència digital.

A qui afecta?

Ens afecta a tots: centre, docents, alumnat i famílies.

Qui la du a terme?

Està liderada per l'equip de direcció, s'elabora des de la Comissió digital i s'implementa per tot el professorat.

Es divideix en dues parts



Estratègia

És la planificació que fem per aconseguir els objectius. Consta de quatre fases: diagnosi, objectius, planificació i avaluació.



Cultura Digital

És el conjunt d'accions, procediments, protocols i acords relacionats amb tots els àmbits digitals del centre.



Accés al document i al web de suport: <https://projectes.xtec.cat/edc-suport/>

L'estratègia digital del centre és el conjunt d'actuacions programades pel centre amb l'objectiu de que tots els seus col·lectius tinguin els coneixements i les capacitats suficients per poder fer servir les eines digitals que el centre posa a disposició amb la finalitat de formar i fer créixer tots els seus membres.

Aquesta és compon de dos documents:

- **Estratègia:** on es defineixen tots els objectius que el centre es planteja en matèria de digitalització, es defineixen les accions a fer per aconseguir aquests objectius i, finalment, es defineix la planificació de les accions i el seu seguiment.
- **Cultura digital:** recull tots els protocols, acords i normes del centre relacionades en matèria de digitalització.

Enllaç a l'estratègia digital de centre (EDC)

<https://laseu.lasalle.cat/edc/>

Identificació del centre

Nom de l'entitat:	Germans de les Escoles Cristianes – La Salle Catalunya
NIF:	R0800055F
Centre educatiu:	La Salle la Seu d'Urgell
Codi de centre:	25004152
Domicili:	C/ Sant Joan Bta. De la Salle, 27
Pàgina web:	www.laseu.lasalle.cat
Director/a del centre:	Ana Maria Sansa Call
Persona de contacte:	Ana Maria Sansa Call
Mail de contacte:	lasallelaseu@lasalle.cat
Etapas educatives:	Llar d'infants, Ed. Infantil 2n Cicle, Ed. Primària, Ed. Secundària, Cicles Formatius de Grau Mitjà i Superior

Context: Dades bàsiques del centre

Els centres de La Salle reben el seu nom de **Sant Joan Baptista de La Salle**, el qual s'associà amb uns mestres per mantenir escoles dedicades als nens pobres del seu temps (s. XVII). Amb ells fundà l'Institut dels Germans de les Escoles Cristianes, per fer possible escoles obertes a tothom, capaces de donar formació humana i cristiana, especialment als més desfavorits de la societat.

Actualment, els Centres La Salle mantenen una relació estreta entre ells i amb l'entorn social, cultural, econòmic i eclesial. Tots ells formen la xarxa de la **Família Lasal·liana**.

El Col·legi La Salle La Seu d'Urgell

Fundat l'any 1904, amb el propòsit d'atendre les necessitats educatives a La Seu d'Urgell i àrea d'influència. Amb renovada il·lusió, volem continuar l'ideal de Sant Joan Baptista i els primers Germans, oferint als nois i noies una educació integral i de qualitat, que els prepari per a ser agents constructors i positius, en una societat que cerca de ser més justa, lliure, solidària i responsable.

L'**AMPA La Salle**, integrada per mares i pares dels alumnes, col·labora perquè el Col·legi sigui un centre educatiu de qualitat, al servei de totes les seves famílies. A La Salle, vivim el valor de la solidaritat col·laborant amb entitats que atenen famílies desfavorides del nostre entorn. També, promovem accions desinteressades en favor de col·lectius desprotegits (Quart Món) i països en desenvolupament (Tercer Món), a través de l'ONG lasal·liana **PROIDE**.

Infraestructura

Indicació dels espais físics i virtuals per a l'aprenentatge, infraestructura de xarxa i connectivitat, gestió de dispositius digitals, política d'ús acceptable i protocol de suport tècnic.

Llistat dels espais físics on es troba equipació digital:

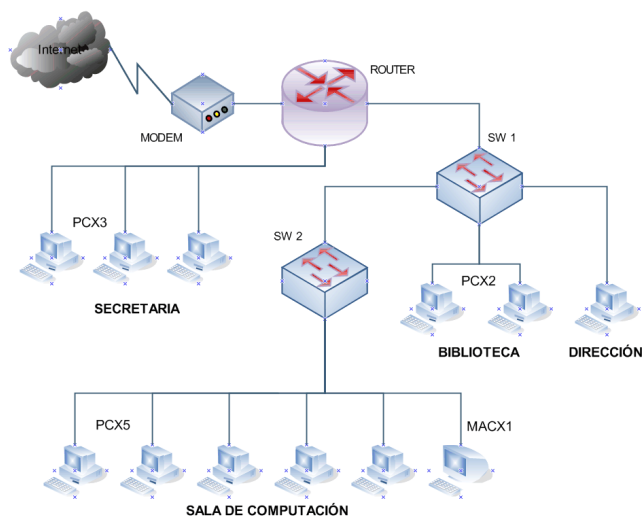
- Aules/armaris d'ordinadors: armaris 2a planta, despatx coordinació informàtica, secretaria (nous)
- Parc d'ipads i/o tablets: armaris 1a planta (EP)
- Sales d'ordinadors professorat/alumnat: sales de professors, aula informàtica 2a planta
- Espais de reprografia: despatx 1a planta
- Servidors locals: despatx 2a planta

Llistat d'espais virtuals:

- M365
- Sallenet
- Altres plataformes i eines (Adobe Cloud, Prezzi, Canva...)
- Servidor virtual

Infraestructura de xarxa:

- Esquema lògic de la xarxa. (Es posa un a nivell d'exemple)



- Connectivitat. Llistar el nombre de connexions, amplituds de banda i velocitats màximes dels equips.

Gestió dels equips digitals:

Actualment, la gestió dels equips digitals tipus ordinador (en qualsevol format: torre, sobretaula o portàtil) es gestionen amb eines manuals, sense disposar de cap tipus de Remote Manager.

A nivell d'equips ipads, es disposa d'un sistema d'enrolament i gestió remota, com és el MDM d'Apple, amb el Zuludesk.

Política d'ús:

Llistar les polítiques del centre respecte l'ús dels dispositius del centre i els dispositius personals.

Protocol de suport tècnic:

El centre disposa d'un sistema de tiqueting per gestionar el suport tècnic de la infraestructura informàtica.

Tots els usuaris, ja sigui de forma directa o a través dels seus coordinadors d'etapa, poden introduir incidències a la plataforma [Calidad de Sallenet](#).

A través d'aquesta plataforma, el personal de suport tècnic rep les incidències i pot donar informació del seguiment i estat de la mateixa. La plataforma permet treure estadístiques del nombre d'incidències, temps de resolució, estat de resolució, tècnic assignat, accions...

Pràctiques del centre d'ús i aplicació de la tecnologia

La Salle ha elaborat un document marc anomenat "La Competència Digital en el Nou Context d'Aprenentatge" (revisió març 2023) v4.0. aquest document té com a objectiu oferir la concepció que es té de la Competència Digital des del Projecte Educatiu NCA, així com establir la seva fonamentació i importància en aquest marc i oferir, també, un conjunt d'orientacions de com aquesta competència es pot desplegar a les diferents etapes educatives.

Fonamentació de la CD: Segons el Marc Comú de CD docent (MCCDD) existeixen 5 àrees de CD que tot docent ha d'adquirir per a poder incorporar en els seus processos d'ensenyament - aprenentatge.



Figura 1. Infografía de las 5 áreas de la Competencia Digital (INTEF, 2017).

La CD en base a aquest marc ha d'estar desenvolupada a totes les etapes educatives, Educació Infantil, educació primària, educació secundària i a les etapes potsobligatòries. La gran majoria d'aquests marcs es basen en DigComp 2.2: Marc de la Competència Digital per a la Ciutadania (Vuorikari et al, 2022). Aquest marc proporciona la descripció detallada de totes les habilitats necessàries per a ser competent en entorns digitals i les descriu com a coneixements, habilitats i actituds aportant els nivells dins de cada una de les competències.



Figura 2. DIGCOMP v2.2. Marco de la Competencia Digital para la Ciudadanía (2022).

En aquesta taula apareix el detall de les 5 àrees competencials i les 21 competències associades, que és el marc que utilitzem des d'NCA per poder determinar el grau d'adquisició de la competència digital dels nostres estudiants.

Aquest marc de referència encaixa perfectament amb la publicació "*Competència digital docent del professorat de Catalunya*" (Generalitat de Catalunya, 2018).

Definició de la Competència Digital dins del marc NCA

La Competència Digital, més enllà de ser considerada un element indispensable per l'educació del nostre alumnat per a poder respondre als reptes de la societat del S. XXI, veiem que té un encaix a través dels nostres principis pedagògics i podem potenciar el seu desenvolupament mitjançant els moments d'aprenentatge definits dins del marc NCA.

Relació amb els Principis Pedagògics

En qualsevol aprenentatge dins del marc NCA estan presents els 5 principis pedagògics que fonamenten el nostre model educatiu. En referència al desenvolupament de la Competència Digital podem destacar:

- Un desenvolupament des de la **interioritat**. A la societat del SXXI s'ha alliberat l'accés a la informació i no tan sols això, sinó que la quantitat ingent d'informació (o desinformació) fa imprescindible que el nostre alumnat tingui noves capacitats d'anàlisi crític de la informació més que preocupar-nos de l'accés a la mateixa. I la Transformació Digital provocarà que la Tecnologia pot ser d'ajuda, però també pot exercir un gran poder sobre la vida i el pensament dels nostres estudiants (Harari, 2019). La bioinformàtica o l'aprenentatge automàtic pot arribar a manipular les nostres emocions. L'educació des de la interioritat ha de fer conscients als nostres alumnes de la nova realitat d'aquest S XXI.
- Una clau de la **construcció del pensament**. La nova alfabetització del S XXI parla del **Pensament Computacional** (Wing, 2006 y 2010) com un element comú a tots els estudiants, no només als que pensen enfocar els seus estudis presents o futurs vers les àrees científic-tecnològiques. No podem treballar des de la construcció del pensament si no podem fer una extensió i actualització d'aquest per aquesta nova era digital.
- Un efecte sobre la **conducta i activitat autoregulada**. De tots és sabut que las TIC són elements de gran ajuda, però també existeixen riscos additius si se'n fa un mal ús (abús) de les mateixes. Treballar la Competència Digital des de l'autoregulació serà el repte dins el desenvolupament de les etapes educatives des del **Nou Context d'Aprenentatge** (NCA).

Desenvolupament dins dels Moments d'aprenentatge

Si tenim present que la Competència Digital té una base fonamentalment instrumental i que hauria d'estar integrada de manera transversal dins les disciplines que desenvolupen els

currículums, l'orientació seria optar per desenvolupar la mateixa mitjançant els moments didàctics de Projecte i Taller.

El **Projecte** (saber fer), com moment d'aprenentatge amb caràcter interdisciplinari que facilita aprenentatges competencials en el desenvolupament de tasques complexes.

El **Taller** (saber ser), en el context global del Marco Metodològic NCA, representa la definició d'una proposta d'integració del coneixement que faci possible que l'individu connecti en plenitud amb les múltiples facetes de la seva vida.

Competència digital dels/les educadors/es

La competència digital dels/les educadors/es és un factor determinant en els processos d'ensenyament - aprenentatge dels alumnes (Mishra i Koehler, 2006), des de les etapes educatives més primerenques i obligatòries (Infantil, Primària i Secundària) fins les post-obligatòries (Batxillerat o Cicles Formatius).

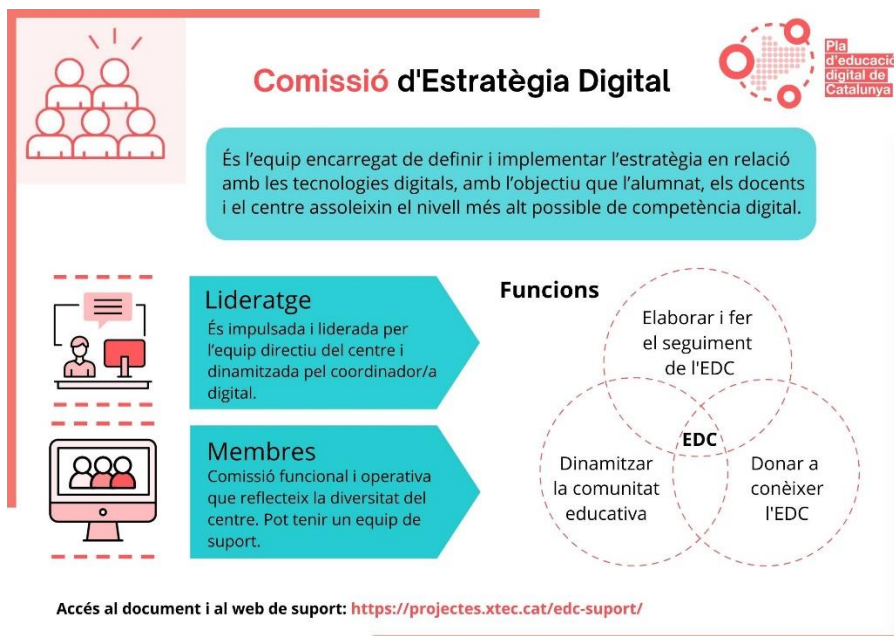
Totes les dimensions de la competència digital docent són importants, però la incorporació del pensament computacional i la robòtica educativa fa que siguin elements on cal posar especial focus en la capacitat del professorat.

El Pla de Formació en Competència Digital forma part del Pla de Formació de Centre vinculat al Pla de formació proposat per La Salle Catalunya.

L'estructura del Pla de Formació de la Competència Digital per al professorat s'articula en dues vessants:

- A. Una formació lligada al desenvolupament metodològic del Nou Context d'Aprenentatge (NCA) que capacita al docent en els aspectes més relacionats amb els processos d'ensenyament - aprenentatge i amb els diversos moments d'aprenentatge que el model NCA defineix (acollida, seminari, projecte, taller, tancament). Això va des de les destreses que impliquen l'ús de l'entorn virtual d'aprenentatge fins a les eines digitals que permeten desenvolupar les altres dimensions del Marc Referència de la Competència Digital Docent. L'objectiu no és tan sols l'adopció dels recursos digitals per part dels docent sinó la seva adaptació a la realitat del seu centre.
- B. Una formació més específica que té com a eix central la capacitat dels docents, es realitza a través de la robòtica educativa, el pensament computacional i la part maker. La robòtica educativa dissenyada, no tan sols està composta de tallers purament tecnològics, sinó que en el seu desenvolupament es basa en 2 grans complements metodològics: les 4 C (Creativitat, Comunicació, Cooperació i Pensament Crític) i l'enfocament STEAM (les temàtiques dels reptes són STEAM).

Procés d'elaboració



Existeix una comissió digital:	<input checked="" type="checkbox"/>	SI	<input type="checkbox"/>	NO
Coordinador:	Eva Castells			
Membres de l'equip directiu:	Ana M. Sansa Call			
Membres específics comissió:	David Canillo			
	Josep Cuadrat			

A nivell organitzatiu, el centre ha creat una comissió d'estratègia digital formada per la Direcció del centre, el responsable TAC del centre i el responsable pedagògic del sector i un coordinador d'etapa.

Dins d'aquesta comissió, la Direcció del centre tindrà la responsabilitat final de promoure les accions necessàries per dur a terme el pla i aconseguir els objectius que s'hagin marcat. També serà l'encarregada de dotar al centre dels recursos necessaris per assolir tots els punts.

Finalment, serà l'encarregada de facilitar l'accés a la informació necessària per definir el punt de partida, tant del centre com dels diferents col·lectius implicats.

El responsable TAC del centre serà responsable de la redacció del Pla Estratègic en base a la informació recopilada a les diferents avaluacions, ja siguin quantitatives o qualitatives entre els diferents col·lectius.

També serà l'encarregat d'executar el desplegament dels mitjans tecnològics que donaran suport al Pla Estratègic Digital i farà el seguiment de la seva implantació així com de recopilar els resultats i l'impacte provocat al centre.

Per una altra banda, el responsable pedagògic del Sector serà l'encarregat de vetllar per una correcta alineació entre el Pla Estratègic de Centre i el Pla Estratègic de Sector. Revisarà que els objectius estiguin en concordança i que contribueixin de forma positiva en tots dos sentits.

També serà encarregat de transmetre l'esperit i filosofia dels mètodes pedagògics establerts per la Institució en matèria de capacitació digital.

El conjunt de Coordinadors d'etapa serà l'encarregat de dinamitzar les diferents comunitats per obtenir la seva implicació i capacitació digital.

En el procés de recollida d'informació, es demana una implicació directa tant de professorat, com d'alumnes i de famílies. Per fer-ho, s'han utilitzat diferents recursos (en format on-line) que ens permeten arribar a tots els membres d'una comunitat (ja sigui per enquestes o per formularis via web, com ara el forms). En aquest cas tenim, entre altres fonts d'informació:

- Selfie for Teachers. Comunitat educativa.
- Formulari específic. Serveis tècnics i direcció del centre.
- Formulari per alumnes (Selfie). Comunitat alumnes.
- Formulari per famílies. Comunitat de famílies.

Integració de l'Estratègia Digital de Centre al Projecte Educatiu del Centre

L'Estratègia digital de centre defineix uns objectius dels quals es deriven les línies d'acció i accions que han de permetre la seva execució. Aquests objectius s'han d'incloure a la Programació General Anual (PGA) i el Projecte Educatiu de Centre (PEC). Per l'elaboració del Pla estratègic de centre, s'ha de tenir en compte el Pla Estratègic del Sector.

DIAGNOSI

Es fan servir diferents eines per a l'avaluació de l'estat de digitalització de centre, obtenint informació dels diferents col·lectius implicats en l'entorn educatiu:

- Professorat
- Alumnes
- Famílies

Algunes d'aquestes dades son de caràcter **Quantitatiu**, com a resultat de passar enquestes i formularis entre tots els integrants dels diferents grups. Exemples d'aquestes dades son els resultats de l'enquesta SELFIE (elaborada pel Departament d'Ensenyament) que respon professorat i alumnat o l'enquesta digital per famílies (elaborada per La Salle Catalunya).

Altres dades son més de caràcter **Qualitatiu**. I s'han extret de l'observació de la realitat del centre i de les dades recopilades pel responsable TIC. Exemples d'aquestes dades son el DAFO i el qüestionari de centre elaborat per La Salle Catalunya.

Eines utilitzades en la diagnosi

Enquesta alumnat competència digital instrumental	Enquesta Estratègia Digital enquesta a les famílies
Enquesta docents competència digital instrumental	Entrevistes
Ítems del pla TAC	Indicadors de centre
Qüestionari de La Salle Catalunya	

Exposició dels resultats de cadascuna de les fonts de diagnosi utilitzades

ANÀLISI DE LA SITUACIÓ DEL CENTRE

Arrel dels resultats obtinguts de la diagnosi la comissió s'ha planificat com a objectius millorar els punts febles detectats. Així, poder contribuir en cadascun dels àmbits de la comunitat educativa a una millora de la competència digital dels seus membres.

Així es planifiquen 8 objectius amb les seves accions concretes per tal de donar resposta als punts febles detectats.

Punts forts i punts febles detectats en la diagnosi

De cara a una millor interpretació dels resultats, definir el punt de partida en cadascun dels col·lectius i definir les accions a fer, es fa un resum dels punts forts i els punts febles del centre (en matèria digital), separant el centre (general), del professorat, alumnat i famílies.

ID	CENTRE/ PROFESSORAT/ ALUMNAT/ FAMÍLIES	ÀREA /ÀMBIT	ÍTEM DE LA DIAGNOSI	VALORACIÓ
1	ALUMNAT	COMPETÈNCIA DIGITAL DE L'ALUMNAT	Els alumnes treballen amb el seu propi ordinador personal. Per tant, en acabar 4t ESO els alumnes tenen un gran domini de les competències més instrumentals de l'ús de tecnologies.	PUNT FORT
2	ALUMNAT	COMPETÈNCIA DIGITAL DE L'ALUMNAT	Hi ha aspectes vinculats a la competència digital que no es vinculen directament a cap matèria o projecte i que, per tant, es treballen molt poc.	PUNT FEBLE
3	PROFESSORAT	COMPETÈNCIA DIGITAL DOCENT	S'utilitzen eines digitals en l'avaluació i el seguiment personalitzat de l'alumnat.	PUNT FORT
4	PROFESSORAT	COMPETÈNCIA DIGITAL DOCENT	El nivell de coneixement TIC per part del professorat és divers.	PUNT FEBLE
5	CENTRE	ESTRATÈGIA, LIDERATGE I GESTIÓ	El centre té definits els canals digitals per comunicar-se amb la comunitat educativa i l'ús de cada un.	PUNT FORT

6	CENTRE	COMUNICACIÓ FAMÍLIA-CENTRE	El centre no té definit el procediment per fer l'acollida digital dels alumnes nous al centre.	PUNT FEBLE
7	CENTRE	COMUNICACIÓ FAMÍLIA-CENTRE	Un percentatge significatiu de les famílies no utilitza de forma regular la plataforma de comunicació Sallenet	PUNT FEBLE
8	CENTRE	SEGUIMENT, AVALUACIÓ I MILLORA	El centre no té coneixement de l'equipament tecnològic de l'alumnat a la casa seva (connectivitat, ordinador o d'altres dispositius equivalents)	PUNT FEBLE
9	CENTRE	COL·LABORACIÓ I XARXES	El centre fa un seguiment dels usos d'Internet i, a partir d'aquesta informació pren decisions com, per exemple aplicar les pertinents mesures de filtració de contingut.	PUNT FORT
10	CENTRE	USOS CURRICULARS I METODOLOGIES	La tecnologia és present al centre de forma transparent. Se'n fa ús però sempre amb una finalitat metodològica clara.	PUNT FORT
11	CENTRE	INFRAESTRUCTURES I SERVEIS	Tots els espais de treball del centre, molt especialment les aules, disposen de connectivitat a la xarxa del centre i a Internet.	PUNT FORT
12	CENTRE	INFRAESTRUCTURES I SERVEIS	Les aules ordinàries disposen d'un sistema de projecció amb un ordinador connectat a Internet.	PUNT FORT
13	CENTRE	INFRAESTRUCTURES I SERVEIS	El centre disposa d'una Zona de professors, una Zona d'alumnes i una Zona de famílies a manera d'intranet de centre.	PUNT FORT
14	CENTRE	ESTRATÈGIA, LIDERATGE I GESTIÓ	El centre fa l'acollida i formació inicial digital dels alumnes un cop inicien l'etapa de l'ESO.	PUNT FORT
15	CENTRE	COL·LABORACIÓ I XARXES	Tot i existir un espai a la intranet del centre exclusiu per alumnes i un altre per a professorat, se'n fa un ús escàs.	PUNT FEBLE
16	CENTRE	CONTINGUTS DIGITALS	L'escola utilitza les xarxes socials per promocionar i divulgar les	PUNT FORT



			activitats pedagògiques que s'hi duen a terme	
17	CENTRE	COMPETÈNCIA DIGITAL DOCENT	El personal de PAS utilitza innecessàriament molta quantitat de paper per dur a terme processos que es podrien fer digitalment.	PUNT FEBLE
18	CENTRE	CONTINGUTS DIGITALS	S'envien les circulars per excursions en digital, però es demana retornar-la en paper, ja que es requereix una signatura/autorització dels pares i mares i tutors/es.	PUNT FEBLE

OBJECTIUS (no més de 6)

Els objectius definits com a centre parteixen de la realitat del propi centre extreta de la diagnosi feta i d'un exercici d'alineació amb els objectius del Pla Estratègic de Digitalització del Sector.

Objectiu	Àmbit	Curs 22-23	Curs 23-24	Curs 24-25	Curs 25-26
Millora de la competència digital dels col·lectius (cada centre marcarà el detall en base a la diagnosi) MILLORAR LA FORMACIÓ DIGITAL DEL PROFESSORAT DEFINIR EL DESPLEGAMENT COMPLET DE LA COMPETÈNCIA DIGITAL DE L'ALUMNAT MILLORAR L'ACOLLIMENT DIGITAL DE LES FAMÍLIES DIGITALITZAR LES TASQUES ADMINISTRATIVES (PAS, FAMÍLIES, PROFESSORS)	Tots		X	X	X
Infraestructures. Dotar al centre de la infraestructura necessària per afrontar els reptes presents i futurs	Escola	X	X	X	X
Plataforma. Potenciar l'ús de plataformes homologades per Salle Catalunya (Sallenet i M365), per a totes les comunitats.	Tots		X	X	X
UTILITZAR L'EINA RICSIGNER PER OBTENIR L'AUTORITZACIÓ DELS PARES I MARES SENSE NECESSITAT D'UTILITZAR EL PAPER.	Escola				
Comunicació. Enfortir els canals de comunicació actualitzant-los a la realitat de cada moment i de cada Obra.	Tots			X	X

ACTIVITATS A DESENVOLUPAR (unes 3 línies d'acció per objectiu)

EN CONSTRUCCIÓ

El llistat d'activitats a desenvolupar anirà en funció dels objectius marcats. En el nostre cas, serà:

Objectiu	Àmbit	Responsable	Curs 22-23	Curs 23-24	Curs 24-25	Curs 25-26
Objectiu 1. Millora CD dels diferents col·lectius.	Tots					
Activitat 1.	Escola					
Activitat 2.	Alumnat					
Activitat 3.	Famílies					
	PAS					
Objectiu 2. Dotar al centre d'infraestructura adient						
Fer diagnosi de la situació actual i de la velocitat màxima dels equips per identificar el camí crític.			X			
Dissenyar el model d'VLAN's del centre				X		
Dotar el centre de Firewall i d'un troncal mínim d'1Gb/s -2,5Gb/s					X	
Objectiu 3. Potenciar l'ús de les plataformes Sallenet i M365						
Formar tota la comunitat educativa (mestres, alumnat i famílies) en Sallenet i en les eines Microsoft				X	X	
Fomentar l'ús de Sallenet i de les eines Microsoft				X	X	
Activitat 3.						
Objectiu 4. UTILITZAR L'EINA RICSIGNER PER OBTENIR L'AUTORITZACIÓ DELS PARES I MARES SENSE NECESSITAT D'UTILITZAR EL PAPER.						
Activitat 1.						
Activitat 2.						

Activitat 3.						
Objectiu 5. Enfortir els canals de comunicació						
Analitzar els resultats que obtenim amb els diferents canals de comunicació			X			
Potenciar l'ús d'aquells canals que utilitzin més les nostres famílies, un cop fet l'anàlisi				X		
Estar atents als nous canals que puguin aparèixer per avaluar la seva aplicació o no.					X	

NOTA PLATAFORMA: Formar tota la comunitat educativa (mestres, alumnat i famílies) en Sallenet i en les eines Microsoft (per pares el Teams, per alumnat correu-drive-SharePoint-Word-Excel-PowerPoint,,,,, pel professorat correu-Drive-SharePoint-Word-Excel-PowerPoint-Forms-Calendar...) (curs 23-24 i 24-25)



PROPOSTA DE TEMPORALITZACIÓ DELS OBJECTIUS I DE LES ACTIVITATS

				CURS 22-23			CURS 23-24			CURS 24-25			CURS 25-26		
Desplegament d'activitats relacionades amb cada objectiu	Data d'inici	Data de finalització	Responsables de la tasca	1r Tri	2n Tri	3r Tri	1r Tri	2n Tri	3r Tri	1r Tri	2n Tri	3r Tri	1r Tri	2n Tri	3r Tri
Objectiu 1. Millora CD dels diferents col·lectius															
Activitat 1.															
Activitat 2.															
Activitat 3.															
Activitat 4.															
Activitat 5.															
Objectiu 2. Dotar al centre d'infraestructura adient															
Activitat 1.															
Activitat 2.															
Activitat 3.															

Objectiu 3. Potenciar l'ús de les plataformes Sallenet i M365																			
Activitat 1.																			
Activitat 2.																			
Objectiu 4. Propi de centre																			
Activitat 1.																			
Activitat 2.																			
Objectiu 5. Propi de centre																			
Activitat 1.																			
Activitat 2.																			
Objectiu 6. Enfortir els canals de comunicació																			
Activitat 1.																			
Activitat 2.																			

AVALUACIÓ

Objectiu :													0	Àmbit:	Alumnes	
Estratègies d'actuació que es portaran a terme:																
Activitat o actuació:	Fitxa d'activitat:	Temporització												Responsables:	Recursos:	Avaluació i seguiment:
		CURS 21-22			CURS 22-23			CURS 23-24			CURS 24-25				Materials, personals, econòmics....	
		1r T.	2n.T.	3r.T.	1r T.	2n.T.	3r.T.	1r T.	2n.T.	3r.T.	1r T.	2n.T.	3r.T.			
	Activitat 1															
Indicadors amb criteri d'èxit	Grau d'aplicació															
	Grau d'execució															
	Grau d'impacte															
	Activitat 2															

	Estratègia digital de centre (EDC)	
---	---	---

Indicadors amb criteri d'èxit	Grau d'aplicació																
	Grau d'execució																
	Grau d'impacte																

	Estratègia digital de centre (EDC)	
---	---	---

CURS	MODIFICACIONS FETES (CONTROL DE CANVIS)
2023-24	Actualització Estratègia Digital de Centre

Provat per l'equip directiu acta **nº 9 amb data del 006/11/2023**